

## Sélections

### Choix de l'école

#### Via le bouton école

Ce bouton n'est visible que dans les ProEcos multiEcoles.

Il permet de sélectionner l'école par défaut



#### Dans l'écran de sélection

Cliquer sur le numéro d'école pour la sélectionner des élèves (ou enseignants) de cette école.

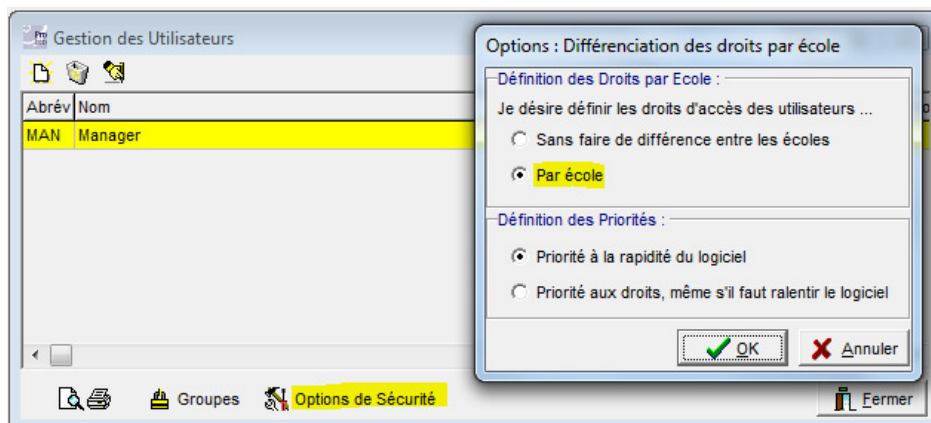


## Gestion des droits

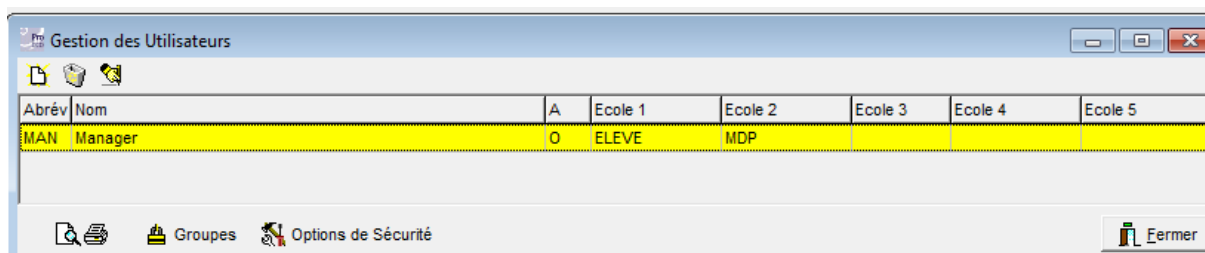
### Utilisateurs et droits d'accès

Par défaut, les utilisateurs ont les mêmes droits dans toutes les écoles

Pour définir des droits spécifiques par école, cliquer sur le bouton « options de sécurité » dans la fenêtre de Gestion des utilisateurs (Menu Autres/Utilisateurs et droits d'accès/utilisateurs et groupes).



Les droits peuvent être définis par école : chaque utilisateur appartient à un groupe différent selon l'école.



Certains droits (ex sms 970à 973 destinés uniquement aux administrateurs) ne sont pas configurables par école.

### Ecole propriétaire

Pour chaque fiche élève ou enseignant , on peut définir l'école propriétaire.

Par défaut, l'école propriétaire est l'école dans laquelle se trouve l'élève.

Mais si on veut donner l'accès aux utilisateurs d'une autre école, il faut définir une seconde école propriétaire.

C'est utile par exemple pour les élèves qui ont changé d'école. Les utilisateurs des deux écoles doivent pouvoir consulter/modifier les données d'un même élève.

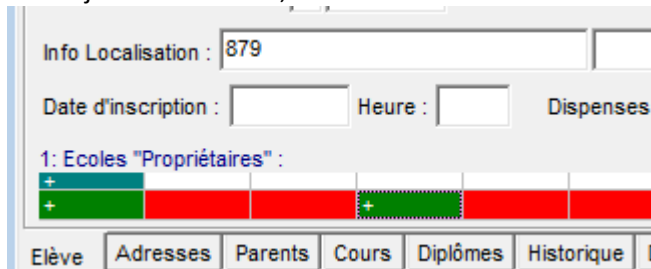
Si l'école devient propriétaire de la fiche, les utilisateurs de cette école peuvent consulter/modifier la fiche en fonction des droits qui leur ont été attribués dans leur école.

Dans l'exemple ci-dessous :

les écoles propriétaires sont l'école 1 et l'école 4.

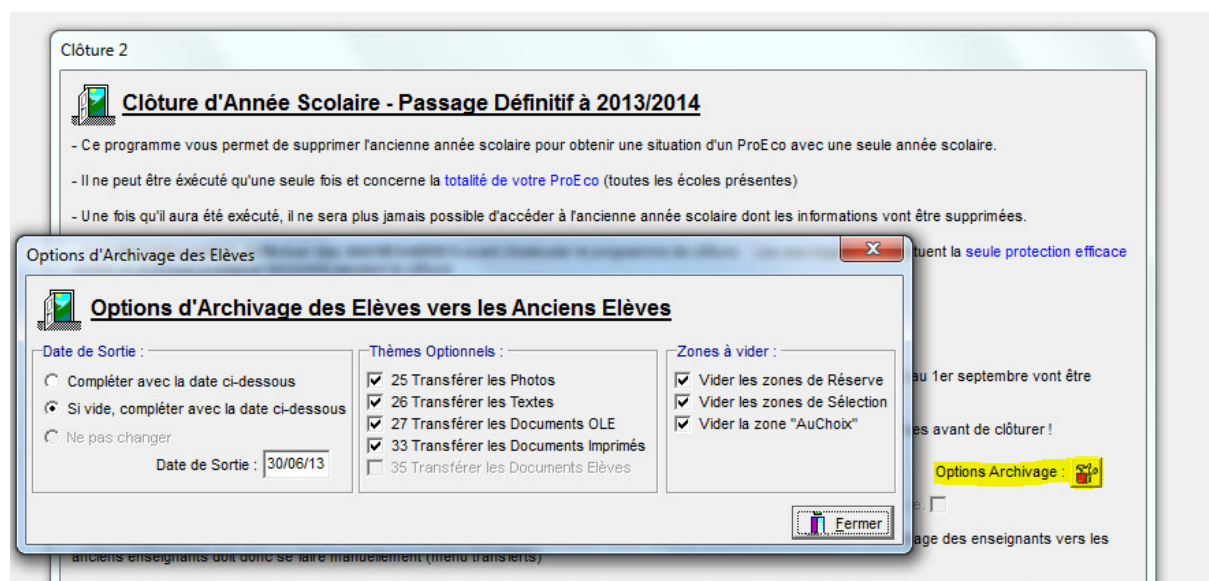
Il y a une fonction ou localisation active dans l'école 1 (petit rectangle supérieur vert)

Pour ajouter une école, faire un double clic sur le rectangle rouge.

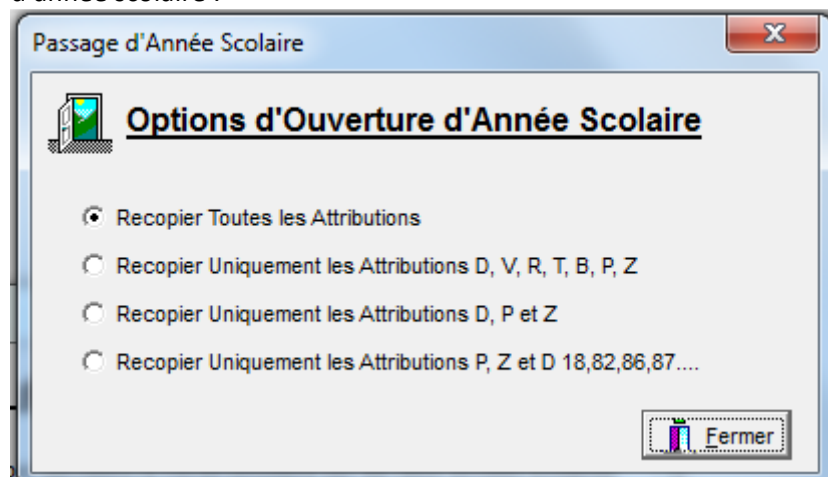


## Ouverture/Clôture d'année scolaire

Les options d'archivage concernent toutes les écoles, il faut donc récupérer un maximum d'informations pour satisfaire toutes les écoles.



Idem pour les écoles secondaires, pour les paramètres de configuration des élèves lors de l'ouverture d'année scolaire :



## Eleves : changement d'école

### En cours d'année scolaire

Pour un changement en cours d'année scolaire, utiliser la porte « L'élève change d'école vers une autre école gérée par le programme ».

!!! Toujours garder une trace de la localisation précédente (choisir la 1<sup>ère</sup> option)

## En fin d'année scolaire

Lors de l'ouverture d'année il est possible de paramétrer non seulement la classe suivante mais aussi un changement d'école pour une classe complète.

Par exemple pour un ProEco qui gère une école fondamentale (M1-P2) et une école primaire (MP3-P6). Les élèves de P2 changent d'école lorsqu'ils passent en P3.

Autre exemple un ProEco qui gère l'école du 1<sup>er</sup> degré et l'école du second degré dans le secondaire. A paramétrer dans le menu autres/organisation de l'école/classes.

Dans l'exemple ci-dessous, l'école a été surlignée en jaune

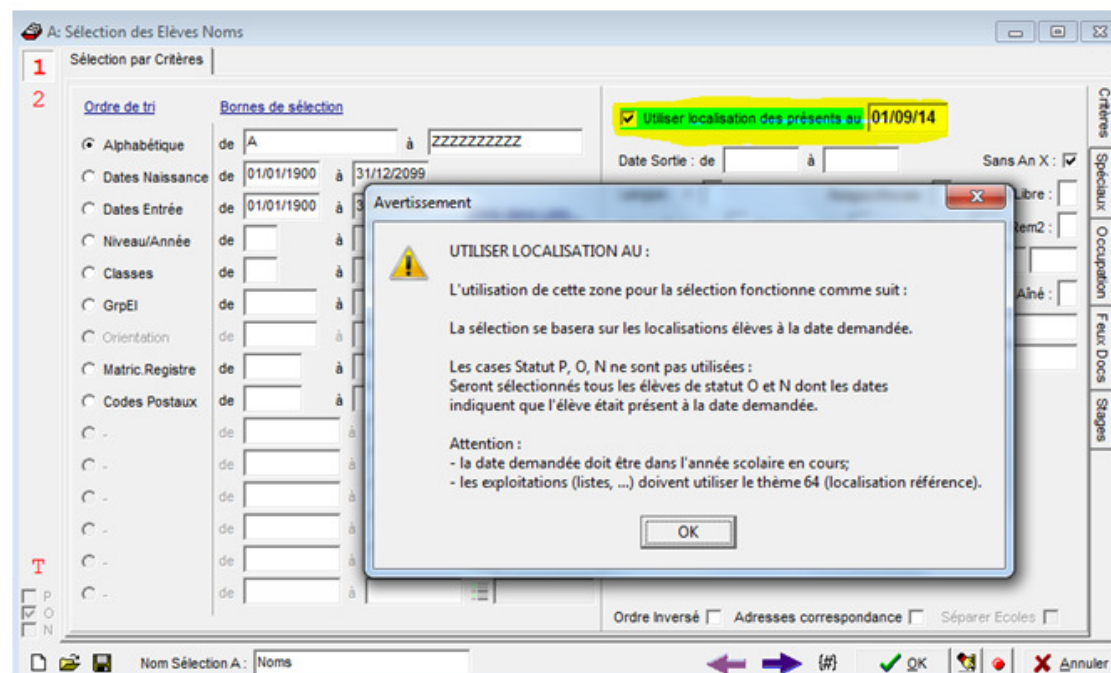
## Sélection des élèves qui ont changé d'école en cours d'année

Exemple : un élève de l'école 1 passe en école 3 en cours d'année scolaire.

Cet élève ne se retrouve plus dans les élèves de l'école 1 ni en O ni en N.

Explication : il n'y a qu'une seule localisation active dans ProEco, dans ce cas-ci dans l'école 3.

Solution : préciser la date en cochant la case « Utiliser localisation des présents au ... » et indiquer le 1<sup>er</sup> septembre par exemple, car à cette date là, on est sûr que l'élève était dans l'école 1.



*Après clôture/ouverture d'année scolaire :*

## Maintien des doubleurs

Comment réintroduire des élèves dans leur école d'origine

Voir document

[http://www.infodidac.be/documents/proeco/ProEco2Ecoles\\_ReintroductionEcoleOrg.pdf](http://www.infodidac.be/documents/proeco/ProEco2Ecoles_ReintroductionEcoleOrg.pdf)

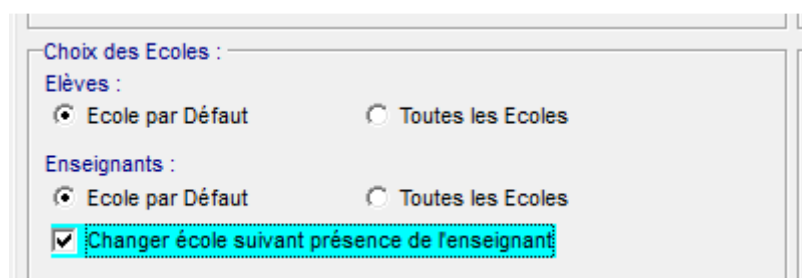
## Comment gérer les élèves qui ne reviennent pas en septembre

1. Restaurer l'ancienne école-année-classe :  
Changement d'école : retour dans l'école d'origine (par la porte): l'élève retrouve son matricule + statut O
2. Changement d'année: mettre en année X

## Enseignants

### Paramétrage des fonctions

Dans un ProEco multiécoles, penser à bien configurer les paramètres enseignants de manière à faire apparaître les fonctions actives. Pour cela, cocher la case « changer école suivant présence de l'enseignant ».



## Gestion des frais-Comptabilité

Bien configurer les paramètres élèves :

### Numéro ProEco pour la comptabilité

Pour une comptabilité à plusieurs écoles, il faut utiliser le matricule complet.

Définir un numéro différent pour chaque école.

Si on met 2 (voir exemple), génère un code E200

### Journaux

Idem: utiliser un code différent pour chaque école

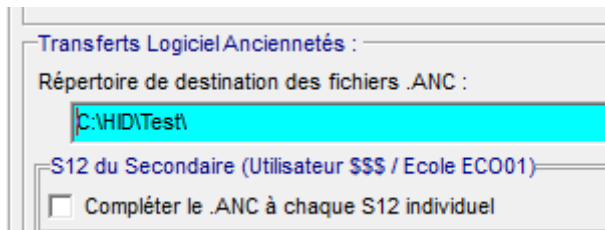
### Attestations de garderies

Lors du calcul du montant des attestations, si on souhaite prendre en compte toutes les écoles, il faut cocher la case ad hoc. Voir image ci-dessous.

## Anciennetés

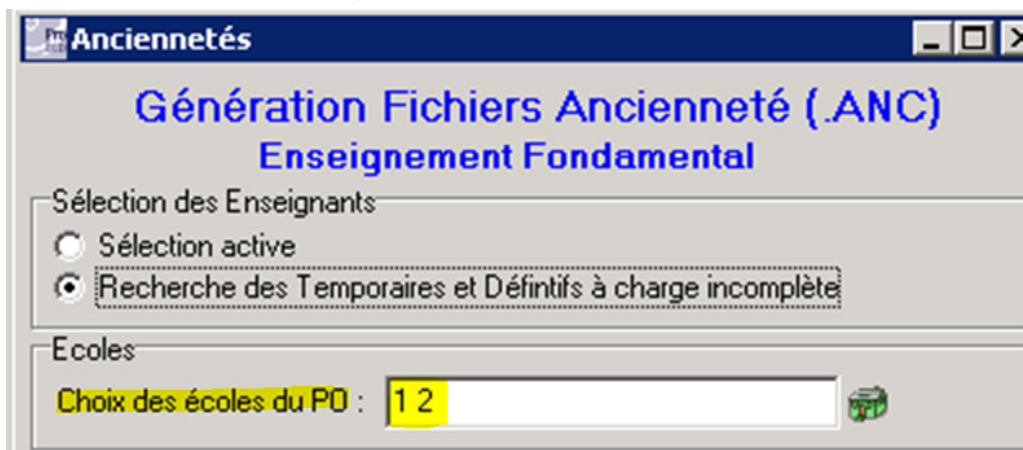
### Configuration

- Première possibilité : un répertoire de données par école  
Ex ProEco à deux écoles : une école secondaire et une école primaire.  
Installer le logiciel HID sur 2 PC locaux en c:\HID  
Définir un chemin local identique comme répertoire de données : c:\HID\test



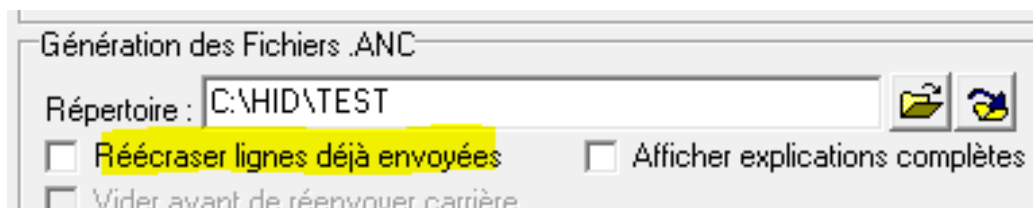
Les données seront transférées différemment selon l'utilisateur : sur le poste de l'école primaire ou sur celui de l'école secondaire.

- Seconde possibilité : utilisation du logiciel HID commun à toutes les écoles.  
Attention au choix des écoles, il faut les sélectionner toutes lors du transfert



### Transfert vers le logiciel Anciennetés

S'il y a des enseignants avec des fonctions dans les deux écoles et qu'on veut effectuer le calcul des prioritaires au niveau PO, décocher la case " Vider avant de réenvoyer carrière".



Sinon, comme ProEco effectue le transfert école par école, il vide les lignes de l'école précédente.